



# Rapport d'activité 2023



• Lisa

# 5vies



« Naître une seconde fois »

Passionnée par son métier, elle suit son chemin vers l'excellence. Découvrez son histoire, made in Lyon.

**ONLY  
LYON**

Agir ici. Changer demain.

# Sommaire

**Interview flash de Bertrand Foucher 04**

---

**Regards croisés 06**

---

**Retour sur 2023 08**

---

→ **En chiffres 08**

→ **Ils ont choisi Lyon 10**

→ **Paroles d'implantés 12**

**ONLYLYON, une année 2023 de redéploiement 16**

---

**Une grande année d'ouverture  
et de transformation 18**

---

→ **Prospection internationale et coopérations 19**

→ **Octopod, un plan stratégique pour évoluer  
face aux grandes mutations 24**

**Annexes 28**

---

→ **Nos moyens 29**

→ **Notre équipe 30**

## **Quel a été le moment le plus marquant pour vous en 2023 ?**

L'atelier de lancement d'Octopod avec une centaine de partenaires réunis pour parler des tensions que nous connaissons chacun personnellement mais également nos structures et la société. Ce sont autant d'enjeux à adresser ensemble...

L'alignement n'était pas gagné d'avance, mais il y a eu clairement un sursaut qui nous a aidé pour la suite du projet.

## **Le défi qui vous motive le plus ?**

Clairement, le défi humain. Recréer une équipe engagée et formée aux nouveaux enjeux de plus en plus complexes de nos métiers, ouvrir notre gouvernance et nos partenariats, renforcer notre action d'inclusion envers les publics fragilisés et donner envie à des talents spécifiques de rejoindre notre territoire : tout cela est avant tout une aventure humaine passionnante!

J'ai la conviction personnelle que c'est par l'engagement des femmes et des hommes, avant celles des structures, que les choses peuvent bouger.

## **Ce qui vous préoccupe le plus ?**

La question de la raréfaction des ressources en eau, en matières premières, en foncier... En sus de la décarbonation, la tension sur les ressources est un défi peut être encore plus grand encore car il ne peut se mesurer uniquement en tonnes de carbone émises et il impacte encore plus fortement nos manières de produire et de consommer.

Beaucoup reste à construire dans le domaine : nous sommes probablement un des territoires les plus exposés en France sur le sujet mais aussi leader dans l'industrie circulaire, si j'en crois le nombre de projets que nous avons en portefeuille sur le sujet.

## **Votre source principale d'inspiration ?**

Les travaux et les collègues de la Convention des Entreprises pour le Climat (CEC). J'ai participé à la promotion 2023, en parallèle du plan de transformation amorcé au sein de l'Aderly.

Rencontrer ces experts, partager nos doutes avec une soixantaine d'entrepreneurs inspirants et engagés, se laisser guider par une méthodologie pour le moins disruptive... Cela m'a profondément changé.

## **Votre objectif principal pour 2024 ?**

Finaliser la transformation en cours de l'Agence, en phase avec notre nouvelle raison d'être. Il y a encore plusieurs leviers majeurs comme la mesure d'impact, les

filières prioritaires toujours à affiner, les talents avec la marque employeur de territoire... dans un contexte économique en forte tension dans certains secteurs et d'incertitude générale.

Nous ne devons pas oublier que nous sommes au service des investisseurs et entrepreneurs qui prennent eux-mêmes beaucoup de risques et que nous devons être efficaces à leurs côtés tout en restant très humbles sur notre action. Ce sont eux avant tout qui construisent l'économie de demain.

***"J'ai la conviction personnelle que c'est par l'engagement des femmes et des hommes, avant celles des structures, que les choses peuvent bouger."***



*L'Aderly fête ses 50 ans cette année, alors qu'il a pris la direction générale de cette institution il y a 1 an ½. Quelques questions flashs sur l'année écoulée.*

# Interview flash de Bertrand Foucher

**Directeur général de l'Aderly**



*Bruno Bernard (à gauche) et Philippe Valentin (à droite), lors de la soirée des 15 ans d'ONLYLYON (octobre 2022). ©DreamArtMedia*

## Regards croisés

***Bruno Bernard, Président de la Métropole de Lyon, et Philippe Valentin, Président de la CCI Lyon Métropole Saint-Étienne Roanne, sont également les co-présidents de l'Aderly. Regards croisés.***

**L'Aderly fête cette année ses 50 ans d'existence au service du développement économique et du rayonnement du territoire. Quel est pour vous le principal atout de cette Agence ?**

**Bruno Bernard (BB)** Son ouverture, qu'il s'agisse de sa composition très diverse entre territoires et institutions économiques, mais aussi son ouverture au monde avec le programme ONLYLYON qui fait rayonner le territoire et les nombreux partenariats que l'Agence entretient avec ses homologues européens. C'est une agence qui incarne donc la coopération et l'ouverture internationales du territoire.

**Philippe Valentin (PV)** Son agilité et sa posture pionnière, qui sont restées intactes au fil de ces 50 ans ! Le métier, les enjeux et le monde ont beaucoup changé depuis 1974, et l'Aderly a toujours su garder le cap, en anticipant les grandes tendances économiques pour permettre au territoire de garder une longueur d'avance en matière de filières, de recherche, de pratiques économiques ou sociétales, mais aussi sur ses missions d'attractivité des entreprises et des talents. C'est un outil précieux.

**Justement, l'Aderly s'est engagée en 2023 dans un plan de transformation visant à adapter la feuille de route de l'Agence aux nouveaux enjeux économiques, environnementaux et sociaux. Quel est pour vous le point emblématique de cette évolution en cours ?**

**(PV)** A nouveau, notre agence a été pionnière dans la prise de conscience des évolutions à mener et dans la manière de trouver la voie. L'intelligence collective d'une centaine d'acteurs économiques, politiques et universitaires du territoire a permis d'ajuster le cap de l'agence pour les années qui viennent, dans une démarche originale et collaborative nommée Octopod. L'idée est d'adapter nos enjeux d'attractivité aux enjeux de transformation des entreprises et du territoire dictés par

les évolutions du monde : climat, énergie, environnement, ressources humaines, etc. Comme l'a prôné Olivier Hamant, directeur de recherche au CNRS, l'Aderly doit ouvrir la voie de la robustesse économique du territoire.

**(BB)** Voir l'Agence de développement économique en force d'embarquement sur la question de l'impact, des ressources, de la responsabilité environnementale et de l'inclusion est forcément très satisfaisant. L'Aderly est une incarnation du modèle lyonnais, où l'on n'oppose pas économie et responsabilité environnementale, rayonnement et inclusion. La capacité de l'Aderly à faire un territoire sur un espace divers, complexe, pour porter cette ambition est un très grand appui aux enjeux portés par la Métropole et ses partenaires.

**Quelles sont vos principales attentes pour l'Aderly en 2024 ?**

**(BB)** Qu'elle continue à fédérer autour des enjeux d'impact. Et qu'elle puisse augmenter son rôle dans l'inclusion par l'emploi à travers un accompagnement spécifique auprès des entreprises qu'elle implante. Cet équilibre économique et social est aussi important que l'enjeu environnemental.

**(PV)** Qu'elle continue à être rayonnante après son 50ème anniversaire ! Notre capacité à inspirer et attirer est l'une des clés de notre développement harmonieux et de notre robustesse économique !

# Résultats Invest 2023

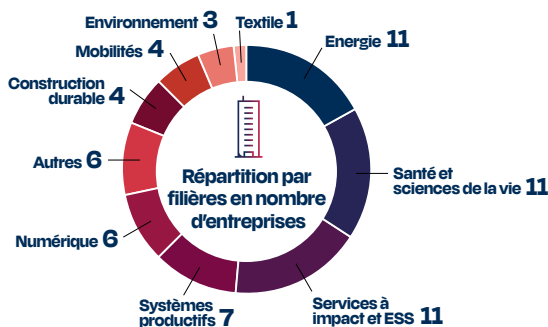
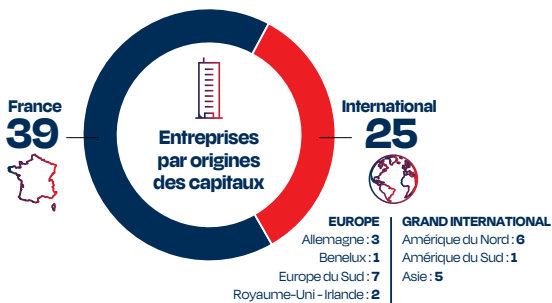


En 2023, les résultats d'implantation d'ONLYLYON Invest **confirment à la fois l'attractivité de l'aire métropolitaine lyonnaise et sa stratégie d'impact.**

En effet, l'Agence a implanté 64 entreprises en région lyonnaise, qui généreront la création de 1 506 emplois à 3 ans.

## ORIGINE GÉOGRAPHIQUE DES CAPITAUX

Parmi ces 64 projets, la **proportion de projets internationaux (39%)** reste identique aux tendances des années précédentes, avec en tête toujours les mêmes pays émetteurs. L'Allemagne et l'Europe restent les principaux pays investisseurs.



## RÉPARTITION DES PROJETS ET EMPLOIS PAR FILIÈRES

Bien entendu, les projets prospectés et accompagnés s'inscrivent dans les **filiales prioritaires des territoires**, qu'ils viennent conforter, avec en tête les 3 filières principales que sont la **santé et les sciences de la vie, l'énergie et les services à impact et ESS.**



## 70% DES PROJETS SONT À IMPACT(S)

L'Agence a poursuivi en 2023 sa **stratégie d'impacts** et affiche 70% de projets accompagnés ayant au moins un impact, en plus de celui économique. Ce résultat témoigne de la capacité du territoire à lier la réindustrialisation et la souveraineté avec les enjeux sociaux et environnementaux.

Cet axe se poursuit depuis 2019 et fait de l'Aderly la seule agence de développement économique européenne à concentrer son action sur les entreprises répondant à l'un des **5 impacts** suivants.



Environnemental



Social



Coopération



Productif



Territorial

### Focus sur les services aux entreprises

L'Agence propose aux entreprises une **gamme de services** pour les accompagner dans toutes les étapes de leurs projets d'implantation : ressources humaines (cotations salariales, aide au recrutement...), mobilité des salariés (impatriation, logement, scolarité...), recherche de financements, immobilier d'entreprises (recherches et visites de sites d'implantation)...

**145 PRESTATIONS EN RESSOURCES HUMAINES**

**23 DEMANDES EN MOBILITÉ DES SALARIÉS**

**82 PRESTATIONS D'AIDES EN FINANCEMENT**

**127 SOLUTIONS IMMOBILIÈRES**

## 238 PROJETS EN PORTEFEUILLE

A noter qu'à fin 2023, le portefeuille projets de l'Aderly s'élevait à 238 entreprises. Ces projets font l'objet d'un **suivi** et d'un **accompagnement** par les experts en implantation de l'Agence afin de concrétiser leur installation en région lyonnaise.



# La promo des implantés 2023

## Energie

## Santé et sciences de la vie

## Services à impact et ESS

## Systèmes productifs

## Numérique

## Autres

## Construction durable

## Mobilités

## Environnement

## Textile



# Ils ont choisi la région lyonnaise en 2023

Parmi les 64 entreprises que nous avons accompagnées en 2023, nous avons fait une sélection de 10 projets qui représentent les différents secteurs d'activité prospectés par l'Aderly. Découvrez ces entreprises qui ont choisi la région lyonnaise !



## Nouvelles Fibres Textiles

**Origine France - Implantée à Amplepuis -  
12 emplois à 3 ans - Filière textile**

Premier pilote industriel français de tri et déliassage automatisés des textiles en fin de vie. Les Tissages de Charlieu et Synergies TLC se sont associés pour créer Nouvelles Fibres Textiles, un procédé innovant de tri automatisé des textiles par composition et par couleurs, dont la première ligne combine des opérations à l'échelle industrielle et des activités de R&D.

« L'industrie textile est emblématique de tous les excès de notre surconsommation. Une des réponses les plus efficace écologiquement, économiquement et humainement, est l'économie circulaire : parce qu'elle est locale (la matière est transformée et génère du travail au plus près du lieu de consommation), et qu'elle produit donc de l'emploi, de la souveraineté et de la fierté, tout en économisant les ressources.

Mais l'extraordinaire variétés des textiles bloque son déploiement à grande échelle. Ce frein saute avec Nouvelles Fibres Textiles : les textiles non réemployables localement, une fois triés par composition et couleur puis déliassés (points durs enlevés : boutons, braguettes, écussons, etc.) pourront devenir des matières premières exploitables par les nombreux secteurs industriels utilisateurs de fibre textile. Notre job à tous (citoyens, collectivités, industriels, marques, distributeurs) est que cette filière devienne dorénavant emblématique d'une industrie qui fait du bien aux Hommes et à la planète ,depuis le producteur jusqu'au consommateur. » **Eric Boël, président**



## Phaxiam

**Origine France - Implantée à Lyon 8<sup>ème</sup> - 30 emplois à 3 ans - Filière santé et sciences de la vie**

Phaxiam (entreprise résultant de la fusion de la biotech lyonnaise Erytech et du Nantais Pherecydes Pharma) développe des traitements antibactériens basés sur l'utilisation de virus bactériophages, ou phages, pour lutter contre les infections bactériennes chez l'homme, notamment celles résistantes aux antibiotiques.

La société a notamment pu bénéficier d'un accompagnement à la mobilité de ses salariés pour les convaincre de venir s'installer en région lyonnaise.

## Axens

**Origine France - Implantée à Lyon 7<sup>ème</sup> - 150 emplois à 3 ans - Filière énergie**

« Axens est une filiale de l'IFP Énergies Nouvelles, qui conçoit une gamme complète de solutions pour la conversion du pétrole et de la biomasse en carburants plus propres, la production et la purification des principaux intermédiaires pétrochimiques, le recyclage chimique des plastiques, toutes les options de traitement et de conversion du gaz naturel, le traitement de l'eau ainsi que les solutions de capture et de stockage du carbone. Le Groupe Axens est idéalement positionné pour couvrir l'ensemble de la chaîne de valeur afin de fournir une offre de transition énergétique intégrée et un avenir durable. Nous avons choisi de délocaliser une partie de nos effectifs parisiens à Lyon pour proposer une meilleure qualité de vie à nos salariés, mais également développer notre marché sur nos nouvelles activités liées à la transition environnementale. »

**Frederic Kuntzburger, directeur excellence opérationnelle et transformation digitale**



## Exotec

**Origine France - Implantée à Lyon 3<sup>ème</sup> - 100 emplois à 3 ans - Filière systèmes productifs**

« Nous concevons des solutions robotisées "goods-to-person" pour les entrepôts logistiques des plus grandes marques du monde. Lyon a été choisie pour l'implantation de notre nouveau laboratoire de R&D, car elle représente un point stratégique pour le groupe, nous permettant de consolider notre présence en France et de continuer à innover, encouragés par l'engagement de tout un territoire en faveur de la réindustrialisation. »

**Renaud Heitz, co-fondateur et CTO**



## CryptoLab

**Origine Corée du Sud - Implantée à Lyon 3<sup>ème</sup> - 5 emplois à 3 ans - Filière numérique**

Cette start-up fondée en 2017 est spécialisée dans la technologie de chiffrement homomorphe. Ses marchés applicatifs sont la protection contre les fuites de données dans le big data et l'intelligence artificielle.

En 2023, elle a implanté un centre de R&D en cryptographie à Lyon, considérant que la France possède un niveau technologique avancé dans ce domaine.

Le choix s'est porté sur Lyon grâce aux liens noués avec un enseignant chercheur de l'ENS de Lyon qui est devenu depuis le directeur scientifique de CryptoLab.

## Akonovia

**Origine Canada - Implantée à Lyon 7<sup>ème</sup> - 30 emplois à 3 ans - Filière construction durable**

« Akonovia, société d'ingénierie spécialisée dans l'accompagnement en transition énergétique et en carboneutralité, a choisi d'implanter sa filiale française à Lyon avec le soutien de l'Aderly. Les liens entre le Québec et Lyon s'en trouvent davantage renforcés, comme nous avons pu en témoigner lors du dernier Club Canada de Business France. »

**Guillaume Moreau, directeur régional**



## Ecole Gustave

**Origine France - Implantée à Villeurbanne - 7 emplois à 3 ans - Filière construction durable**

École Gustave est une structure de l'économie sociale et solidaire (ESS), créée pour former aux métiers de l'artisanat et du bâtiment en tension. Elle dispense une formation gratuite et rémunérée à des apprenants entre 18 et 50 ans, recrutés essentiellement sur la personnalité et la motivation, et non en fonction de leur diplôme. 60% des candidats n'ont pas le BAC et 25% sont titulaires du RSA. En 2023, Ecole Gustave a ouvert un campus à Lyon, où deux formations sont proposées sur les métiers de plombiers-chauffagistes et électriciens.

« Cette ouverture à Lyon vise à pallier le manque de main-d'œuvre et à répondre à la forte demande des professionnels dans la région de ces métiers en tension. Lauréat de l'appel à projets Ronalpia, nous avons pu bénéficier de leur accompagnement sur les enjeux de l'essaimage local, mais également de celui de l'Aderly sur toute la partie immobilière, sur les relations avec France Travail ou la MMIE, ainsi que pour des mises en relation avec l'écosystème BTP. »

**Marie Blaise, directrice**



## 1432 (anciennement RIIDE SAS)

**Origine France - Implantée à Villeurbanne - 150 emplois à 3 ans - Filière mobilités**

1432 conçoit, fabrique et distribue des composants, sous-ensembles et solutions sur-mesure pour les fabricants de vélos, offrant ainsi une nouvelle force industrielle locale. Son objectif est de permettre aux cyclistes urbains de bénéficier de vélos européens intégrant des composants locaux. L'entreprise, créée en 2023, est un greenfield\* industriel lyonnais. Elle s'installera dans son site industriel courant 2024 et est structurée pour devenir une ETI à moyen terme.

« Nous souhaitons faire de 1432 l'équipementier européen de référence de la filière vélo. Nous croyons fermement en notre vision d'une relocalisation industrielle innovante, durable, environnementale et socialement responsable. » **Luc Larderet et Jean-Christophe Collet, co-fondateurs**



## Maat Energy

**Origine Etats-Unis - Implantée à Vénissieux - 10 emplois à 3 ans - Filière énergie**

L'objectif de Maat Energy est la production d'hydrogène bas carbone à faible coût. L'Aderly a accompagné l'entreprise dans l'installation lyonnaise de son centre de développement européen. Un soutien a été apporté dans le cadre de sa recherche de solutions financières ainsi que dans l'identification des acteurs locaux pour répondre à ses besoins dans la concrétisation d'un partenariat favorable au développement de leur technologie.

## Groupe Bertrandt

**Origine Allemagne - Implantée à Villeurbanne - 50 emplois à 3 ans - Filière services**

Depuis 50 ans, le groupe Bertrandt fournit des solutions de développement au service de l'industrie automobile et aéronautique et plus récemment au service de l'industrie pharmaceutique. Afin d'être plus proche de ses clients, la société a décidé d'ouvrir une antenne en région lyonnaise et a pu bénéficier de l'accompagnement de l'Aderly, notamment pour la recherche de locaux.



# ONLYLYON, une année 2023

La nouvelle dynamique ONLYLYON est marquée par le déploiement du nouveau positionnement stratégique, notamment auprès de la cible jeunes actifs, et par le retour en force de l'action internationale !

Le nouveau positionnement stratégique se déploie à travers la **campagne 5 vies**, dont la saison 1 a été déployée sur les réseaux sociaux mais aussi à travers d'un plan média en France et à l'international, à Lille, Paris, Marseille, Montréal et en Suisse francophone.

La campagne s'est aussi affichée depuis cette année en vitrophane sur le Palais de la Bourse (CCI Lyon Métropole Saint-Étienne Roanne), côté rue de la République (photo ci-dessous).

Quant à la saison 2, elle est en cours de tournage, avec de nouvelles personnalités inspirantes et dévoilée au premier semestre 2024 !



Pour toucher davantage la cible jeunes et jeunes actifs, ONLYLYON a complété son importante présence sur les réseaux sociaux (qui réunissent au total 3 millions d'abonnés sur l'ensemble des plateformes) par le **lancement d'un compte TikTok ONLYLYON**, qui compte déjà plus de 90 000 abonnés en 1 an d'activation, et la réorientation de son dispositif des Ambassadeurs ONLYLYON.





# de redéploiement

Le retour en force de l'action internationale s'est traduit par :

→ **de nombreuses missions collectives** : à Francfort (juin) à l'occasion d'Eurobike, à Bruxelles et Lausanne (octobre) en partenariat avec ONLYLYON Tourisme et Congrès, à New-York (mai) à l'occasion du Frenchy Comedy Week, à Barcelone (novembre) à l'occasion de la tournée de l'Orchestre National de Lyon.

→ le lancement de **3 nouvelles communautés Ambassadeurs** : à Lausanne, Barcelone et Francfort.

→ **7 événements** organisés à l'international autour de la Fête des Lumières (photo ci-contre) avec les communautés Ambassadeurs.



## AGIR ENSEMBLE

Par essence, le programme ONLYLYON vise la coopération entre acteurs au service du territoire et de son rayonnement. La **ONLYLYON Academy** (photo ci-dessous), réunion annuelle des équipes issues des principaux partenaires (Métropole de Lyon, CCI Lyon Métropole Saint-Étienne Roanne, ONLYLYON Tourisme et Congrès et Aderly / ONLYLYON Invest), est un moment important de partage et d'alignement.

Le 30 novembre, l'édition 2023 à la Public Factory de Sciences Po a mis en avant les enjeux de coopération et de solidarité, à travers notamment l'intervention des co-présidents et de Xavier du Crest, président France d'Handicap International, dont le siège est à Lyon.





# Une année d'ouverture et de transformation



## Prospection internationale et coopérations

**Inaugurations, visites presse, salons en France et à l'international, conférences, événements en local, ateliers de coopération, etc. Retour en images sur cette année 2023 ponctuée de temps forts !**

### SUR LE TERRAIN AUX CÔTÉS DES ENTREPRISES

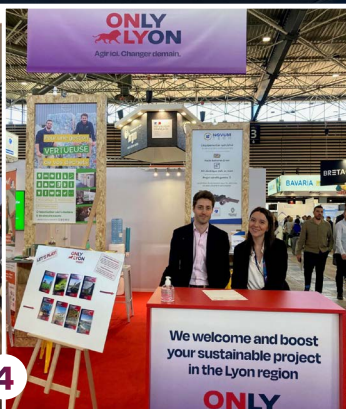
1. Implantation du projet **MateriAct** du groupe Forvia à la Doua en novembre 2023 : une vraie démarche de co-construction au service d'un écosystème. Mais aussi un vrai tournant environnemental pour cet équipementier automobile : concevoir et tester à Lyon des matériaux de demain. Cet accompagnement a valu à l'Aderly de gagner le prix de la transition écologique par l'UNCTAD (Conférence des Nations unies sur le commerce et le développement).

2. **Voyage presse sur la filière santé et sciences de la vie** en région lyonnaise, organisé par la Métropole de Lyon, en partenariat avec l'Aderly, les 13 et 14 novembre.

3. Visite presse de l'entreprise japonaise **HORIBA**, qui a installé son centre européen d'expertise en hydrogène à Vénissieux. L'enjeu de la filière est de proposer des solutions au service de la décarbonisation, de la mobilité et de l'industrie.



1



4

## PROMOTION ET PROSPECTION SUR LES SALONS

1. Deux temps forts au **MIPIM** à Cannes en mars 2023 : une table ronde avec le collectif de Choose Europe et une conférence organisée avec les agences de développement économique des métropoles de Lille, Marseille, Paris et Grenoble.

2. L'Aderly était présente pour la 1<sup>ère</sup> fois à **Slush** à Helsinki, aux côtés de Business France et accompagnée de H7.

3. Une délégation lyonnaise a pris la direction de Francfort en juin pour participer à **Eurobike**, salon international spécialisé dans l'industrie du vélo.

4. 4 jours de prospection et de visibilité sur le salon **Pollutec** à Lyon en octobre, avec notamment un stand à nos couleurs et des événements comme le mâchon lyonnais.

5. Les experts de la Métropole de Lyon et de l'Aderly ont mis en avant l'offre immobilière de la région lyonnaise ainsi que leurs services lors du **SIMI** (Salon de l'Immobilier d'Entreprise) à Paris.

6. L'Agence était une nouvelle fois partenaire de la convention d'affaires **Pharmabiotics** à Lyon et notre expert en sciences de la vie, Florent Gerbaud, a présenté le dynamisme de la recherche et des réseaux locaux dans le domaine du microbiome.

7. **Collision** à Toronto : premier événement tenu sous cette bannière commune Choose Europe réunissant 14 villes et régions impliquées dans cette initiative.





## MULTIPLIER LES COLLABORATIONS

1. Près de 100 acteurs de la filière présents à la Métropole de Lyon pour les Rencontres d'Affaires 2023 de la **filière alimentation et agroalimentaire**.

2. Les **Rencontres de la Place** organisées par Lyon Place Financière chez EY ont mis en lumière les résultats de l'Aderly en juin.

3. Petit déjeuner des membres du **Hub VPH** (Veterinary Public Health) portant sur l'expertise des phages et de la phagothérapie de notre territoire.

4. Intervention de Frédéric Miribel à la COI de la Région Auvergne-Rhône-Alpes lors de la conférence sur **l'ESG à l'international** organisée par Lyon Place Financière : partage d'expérience autour des enjeux et opportunités pour les entreprises.



## ENTREtenir LES PARTENARIATS

5. **Coopération territoriale** : tous les territoires conventionnés de l'Aderly réunis lors d'une matinée riche en échanges, qui a permis de définir ensemble les pistes d'actions à mener pour répondre aux besoins des collectivités et renforcer l'attractivité de la région lyonnaise !

6. 150 personnes réunies au sein de la Cité Internationale de la gastronomie à l'occasion du **Business France Rugby Club** organisé en partenariat avec Business France et la Chambre de commerce italienne pour la France à Lyon, à l'occasion du match de coupe du monde France-Italie.



7. Après 10 mois d'aventures avec la **Convention des Entreprises pour le Climat - CEC** (bassin lyonnais), Bertrand Foucher et Emmanuelle Sysoyev ont rendu la feuille de route de l'Agence, permettant de définir notre cap à 2030 et de mettre en lumière nos engagements.





Une illustration concrète de notre coopération avec le Centre Léon Bérard en vidéo.

*« L'un des éléments fondamentaux de cette collaboration est la mise en relation avec des industriels de la pharmacie à l'international, qui développent des thérapies innovantes. [...] Depuis 2008, l'Aderly nous a mis en relation avec un grand nombre d'industriels et nous avons lancé notamment quatre partenariats clés au Japon. »*



Voir la vidéo  
en intégralité

# Octopod, un plan stratégique pour évoluer face aux grandes mutations



Quelle politique d'attractivité mener dans un contexte de raréfaction des ressources foncières, humaines et hydriques ?

Les implantations sont-elles compatibles avec les orientations environnementales européennes et locales ?

Sur quels marchés et quels segments continuer d'agir compte-tenu des tensions géopolitiques qui pèsent sur l'activité économique ?

→ Autant de questions porteuses de tensions intrinsèques auxquelles l'équipe renouvelée de l'Aderly a tenté de répondre en 2023 pour ajuster sa mission.

Pour progresser vers une vision convergente sur ces sujets complexes, parfois sensibles, le choix s'est porté sur une approche méthodologique fondée sur l'intelligence collective avec un cadre ouvert et participatif, accompagné par un groupe de designers (Codesign-It) et un groupe sponsor.

Au total, ce sont **plus de 300 partenaires** qui ont activement contribué au plan stratégique à travers les différents jalons du projet :

**8 ENTRETIENS INDIVIDUELS**,  
avec des partenaires  
stratégiques de l'Agence,  
pour recueillir une parole  
libre et définir les priorités de  
réorientation.

Une période  
d'**ACCOMPAGNEMENT AU  
CHANGEMENT**  
pour faire pivoter les équipes  
et l'organisation dans le  
déploiement des nouveaux  
modes d'intervention.

Des **ATELIERS  
STRATÉGIQUES**  
pour travailler les grands  
questionnements : enjeux,  
raisons d'être, piliers de  
transformation à  
adresser, etc.

Une **PHASE DE TESTS**  
en trinômes sur des  
problématiques soulevées  
afin d'en vérifier la faisabilité  
pour l'Agence.

Une **REVUE DE FILIÈRES**  
avec des partenaires  
sectoriels et du Conseil  
d'Administration pour  
préciser les segments  
prioritaires pour chaque  
filiale travaillée par l'Aderly.

Une phase de  
**SYNCHRONISATION**  
et de déploiement des  
changements stratégiques  
par piliers (pieuve  
page 26).





Atelier partenaires

## UN ROBUSTE SOCLE STRATÉGIQUE

**L'expertise et la vocation de l'Agence ont été réaffirmées, tout en abordant les nouveaux défis et la façon dont elle peut les adresser à travers une nouvelle raison d'être et mission :**

### → Affronter le péril

Comme d'autres territoires, la région lyonnaise est vulnérable au dérèglement climatique, à la raréfaction des ressources et aux menaces sur la biodiversité. S'y ajoutent des tensions géopolitiques, des inégalités sociales et des changements sociétaux majeurs. Ce contexte est propice au repli sur soi, aux tensions personnelles et collectives et génère des incertitudes économiques pour les entreprises.

### → Vision : confirmer les forces du territoire

Notre vision est celle d'une région lyonnaise qui favorise l'esprit d'entreprise et la coopération au service de la régénération et de la robustesse du territoire et des entreprises, avec en tête le bien-vivre de tous ses habitants ; qui s'inspire des meilleures pratiques venues d'ailleurs, autant qu'elle inspire par sa capacité d'innovation et son engagement sur les grands enjeux du monde ; qui, pour ce faire, peut compter sur son héritage humaniste, ses entrepreneurs, ses industries, sa stature européenne et sa tradition de faire-ensemble.

### → Raison d'être : enrichir nos contributions

Renforcer la robustesse et la coopération économique du territoire par l'attractivité d'entreprises, de solutions, de compétences et d'investissements qui viennent renforcer les filières économiques stratégiques.

### → Missions : réaffirmer notre vocation d'intérêt général

Nous sommes une structure d'intérêt général dont l'équipe est engagée au service de la coopération économique et de la valorisation de la région lyonnaise, en lien avec les acteurs locaux, nationaux, européens et internationaux, chargée d'identifier, attirer, accompagner et connecter - pour réussir ici leur implantation et leur ancrage durables - les entreprises, les compétences et les solutions technologiquement ou socialement innovantes qui enrichissent le territoire en contribuant à cette vision.



Atelier Octopod #1 en avril 2023 à l'Embarcadère



Atelier Octopod #1 en avril 2023 à l'Embarcadère



Atelier Octopod #2 en octobre 2023 chez Boehringer Ingelheim

## OCTOPOD : LA BOUSSOLE 2024/2025

La méthode Octopod et les différents jalons du plan stratégique ont permis de définir 8 chantiers de redirection, pilotés à travers le schéma Octopod, véritable boussole de transformation.

Les 4 premiers sont déjà bien avancés et seront finalisés en 2024, les 4 derniers feront l'objet du programme d'actions 2025.



### ZOOM FILIÈRES - Priorité 1 : Attirer ce qui nous renforce

Face au péril énoncé dans le socle stratégique et aux difficultés rencontrées pour accompagner les projets d'implantation directe dans un contexte de pénurie de foncier et de fragilité des ressources, il apparaît nécessaire de s'orienter vers une attractivité sélective et d'appréhender la prospection filières sous l'angle des besoins du territoire.

La revue de filières réalisée entre juin et octobre 2023 a permis de co-construire cette nouvelle logique :

→ Redéfinir les contours des filières de prospection et préciser les segments stratégiques au sein de chacune d'entre elles : **santé et sciences de la vie, énergie, mobilités, systèmes productifs, chimie et environnement, construction durable, numérique, services à impact et ESS, textile.**

→ Affirmer les enjeux : assurer la robustesse OU la souveraineté du territoire,

→ Expliquer les choix : combler des vulnérabilités (maillons manquants) OU renforcer les secteurs d'excellence.

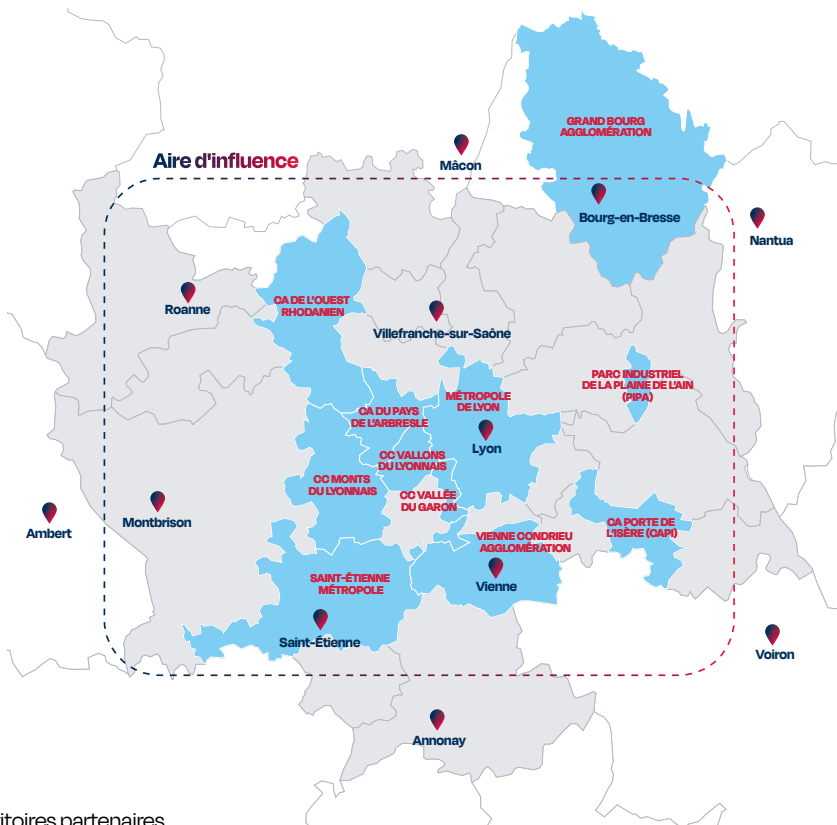
## ZOOM TERRITOIRES - Priorité 2 : Animer la coopération économique territoriale

Plus que jamais la coopération entre le territoire métropolitain et ses territoires adjacents s'impose comme une nécessité. La robustesse de la région lyonnaise dépend d'un développement équilibré et concerté, dans une logique de complémentarité.

Agissant historiquement sur un territoire plus large que la Métropole de Lyon correspondant à l'aire urbaine de Lyon, l'Aderly entend prendre toute sa part dans cette coopération économique territoriale.

Les travaux menés dans le cadre d'Octopod en lien avec les différents acteurs concernés ont déjà permis d'amorcer une nouvelle stratégie territoriale pour l'Aderly :

- Intégrer de nouveaux territoires pour incarner réellement le "carré métropolitain", en incluant notamment Saint-Étienne, mais aussi Bourg-en-Bresse ;
- En donnant une vraie place aux territoires dans la gouvernance de l'Agence via un collège réunissant tous les territoires partenaires ;
- En animant une coopération économique territoriale basée sur les besoins et contraintes exprimés, qu'il s'agisse d'implantation, de rayonnement...

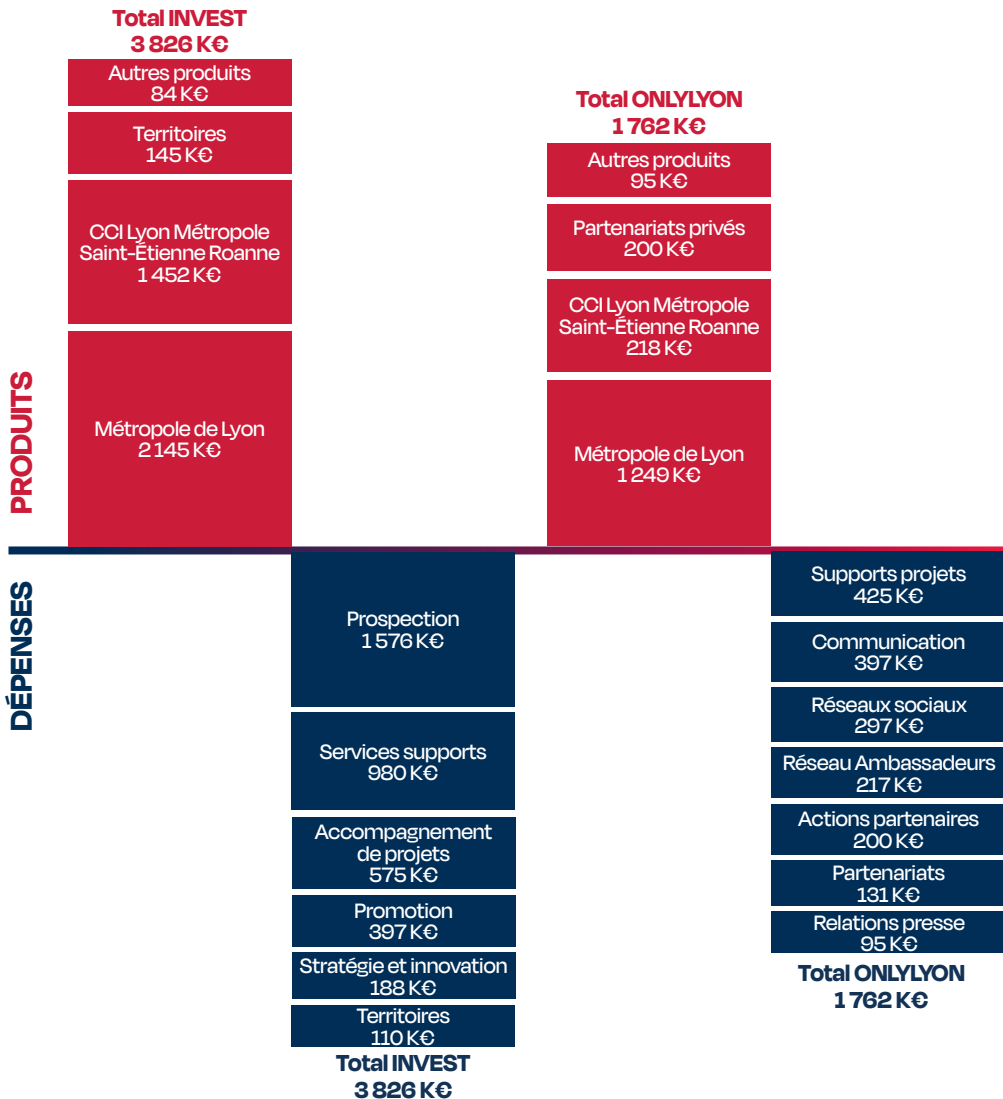


Territoires partenaires

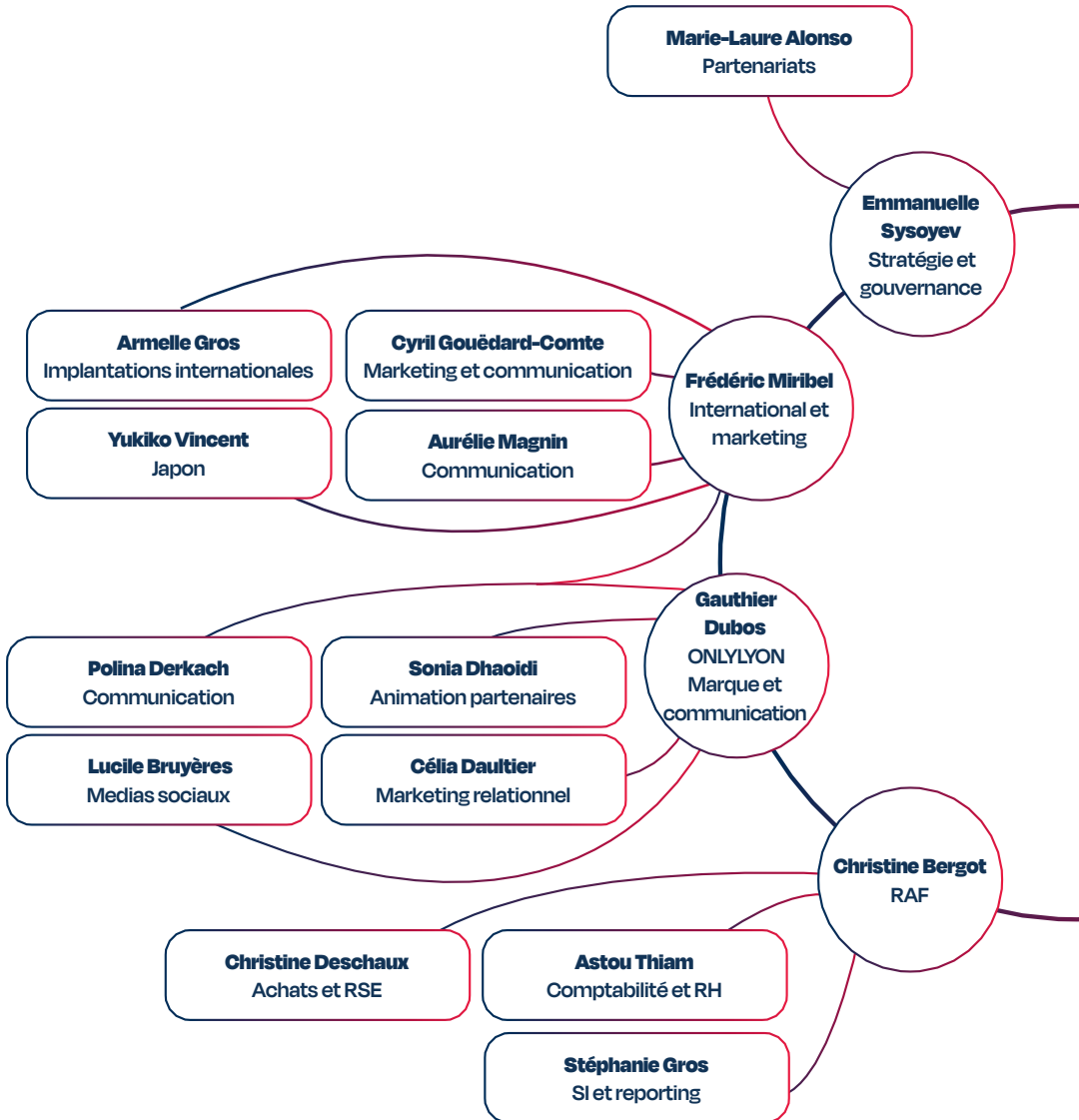
**Annexes**

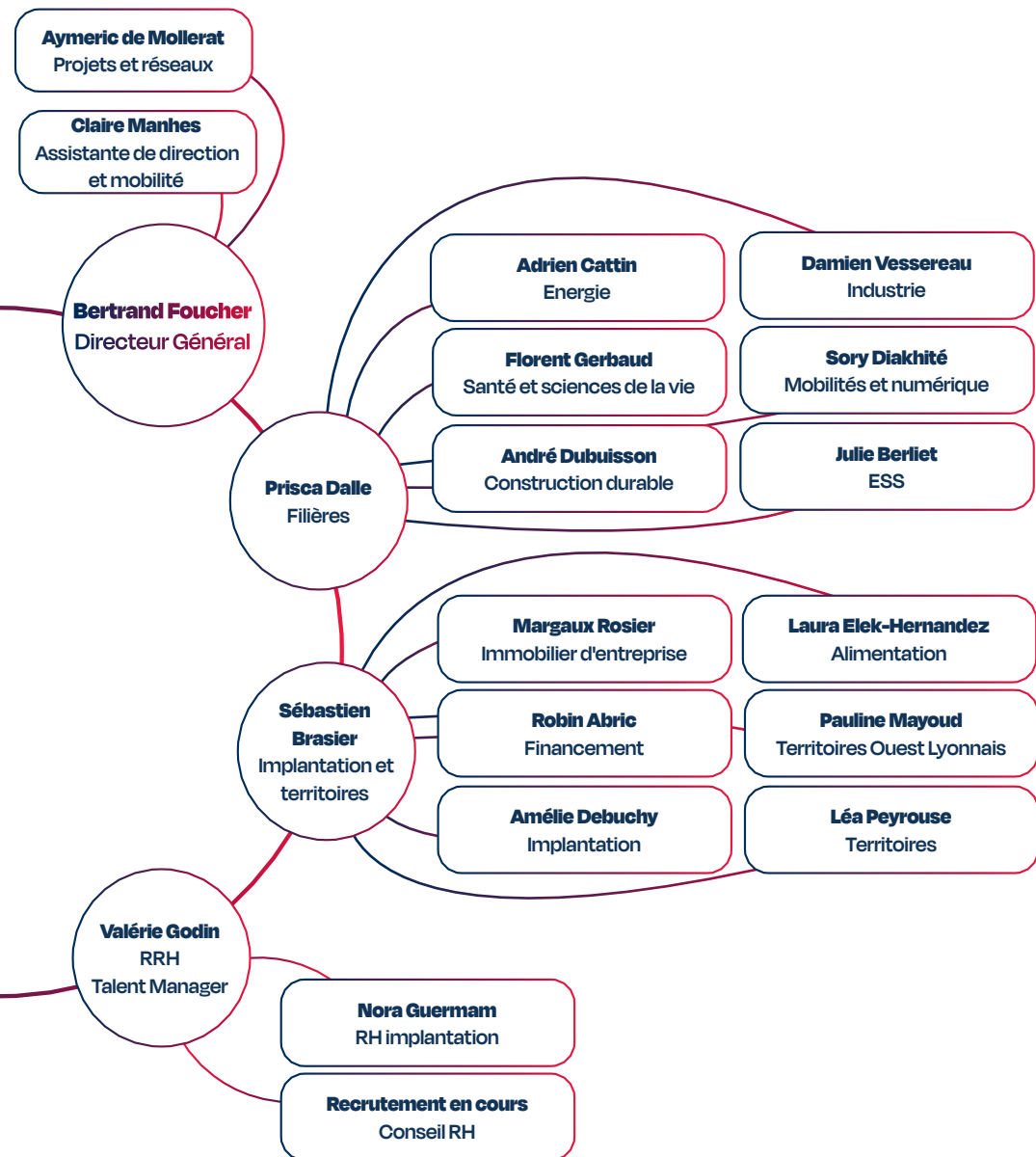


# Nos moyens



# Notre équipe







20, rue de la Bourse - 69002 Lyon - FRANCE  
+33 (0)4 72 40 57 50 | [aderly@investinlyon.com](mailto:aderly@investinlyon.com)

[business.onlylyon.com](http://business.onlylyon.com)

